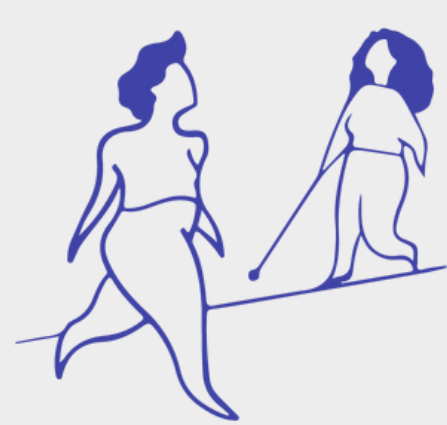


¿Qué acciones pueden contribuir a la prevención de la violencia contra las mujeres en el transporte público?

AUDITORÍAS DE SEGURIDAD CON PERSPECTIVA DE GÉNERO EN LAS INFRAESTRUCTURAS DE TRANSPORTE PÚBLICO

Estas auditorías deben integrar las **seis cualidades de seguridad urbana** desde una perspectiva de género, con el fin de poder diseñar y adaptar las infraestructuras de transporte público para que la movilidad cotidiana pueda ser:

Visible:



Que las usuarias tengan la capacidad de ver o percibir y ser vistas o percibidas en el espacio. Esto incluye que un espacio esté bien iluminado y la eliminación de rincones, muros o elementos que obstaculicen las líneas de visión. Además, incorporar la visibilidad de las mujeres a nivel simbólico, visibilizándolas como constructoras de ciudad, permitirá reconocer los distintos papeles que desarrollan en la sociedad evitando caer en estereotipos que las traten como objetos o víctimas.

Equipada:



Planificar y mantener los espacio limpios y dotados de todo lo necesario para poder moverse en las diferentes escalas y en diferentes modos de movilidad, tanto activa como en transporte público. Es esencial equipar la red de movilidad con infraestructuras cotidianas y de cuidado como bancos, baños, señalética y asegurar su buen mantenimiento y conservación a lo largo del tiempo.

Señalizada:



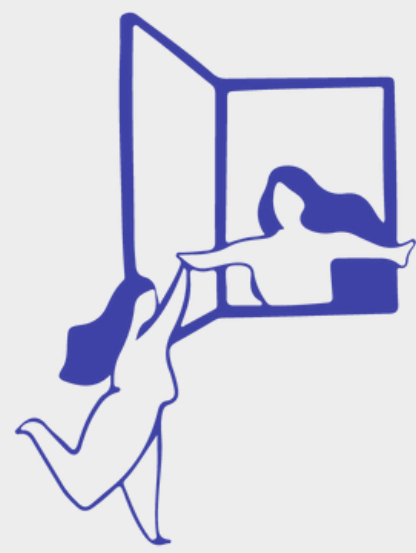
La señalización (visual, acústica y táctil) es imprescindible para tener toda la información para poder planificar viajes y rutas, potenciar la autonomía de las personas y reducir el tiempo invertido en los desplazamientos. Esta señalética debe ser realizada con iconografía y lenguaje no sexistas y que representen diversidad (edades, cuerpos, etc.).

Vital:



Un entorno vital garantiza mediante el diseño y la configuración física, que diferentes personas se puedan mover, reunir, socializar y desarrollar diferentes actividades en un espacio de manera simultánea. Así se garantiza la capacidad de oír/percibir y ser oída/percibida gracias a la concurrencia de personas diversas de manera continua y simultánea, derivada de la mezcla de usos y de actividades en los espacios de la red de movilidad.

Vigilada:

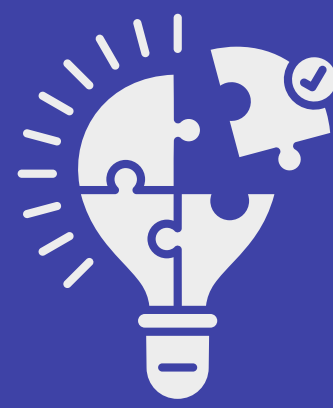


Garantizar el acceso a la ayuda y la posibilidad de escapar de una situación insegura, asegurando la presencia de personas cercanas que generen confianza y que tengan capacidad y voluntad de dar auxilio. La presencia de actividades en los espacios de movilidad permite una vigilancia informal que mejora la percepción de seguridad de las personas a sentirse cuidadas entre sí. La configuración física de los espacios permite que haya una conexión visual. Los programas sociales y la gestión urbana aseguran que haya población diversa en la red de movilidad.

Comunitaria:



Fomentar la participación y actuar colectivamente en la construcción de una red de movilidad cotidiana, garantizando la participación de las personas en su diversidad en el análisis, diseño y la toma de decisiones. Es especialmente importante la participación de las mujeres, ya que han estado excluidas históricamente en la construcción y la toma de decisiones en el ámbito de la movilidad y el transporte.



Ejemplo de Buenos Aires: Diagnóstico Centro de Transbordo Federico Lacroze

Los equipos técnicos de la Secretaría de Transporte y Obras Públicas en el marco de la capacitación “Movilidad desde la perspectiva de género” y la elaboración de la guía metodológica “Movilidad Cotidiana con perspectiva de género”, impartida por Col·lectiu Punt 6 entre septiembre y diciembre del 2020, realizaron **un diagnóstico y una serie de propuestas** para aplicar los contenidos teóricos y prácticos aprendidos. El caso de estudio elegido es el **Centro de Traspordo Federico Lacroze**, ubicado en el barrio de Chacarita.

A través de la recolección de estadísticas y fuentes secundarias, observación participante, recorridos de reconocimiento y mapeos de la red de movilidad cotidiana de la zona, **los grupos estudiaron el área dividida en sectores, para poder comprender el contexto social y físico del Centro de Traspordo y su entorno, y luego realizar propuestas para mejorar la movilidad desde una perspectiva de género.**

Asimismo, este trabajo fue complementado por un recorrido a pie junto a Col·lectiu Punt 6, para realizar una experiencia vivencial que complementara y mejorara las acciones sugeridas para el área de estudio.

