

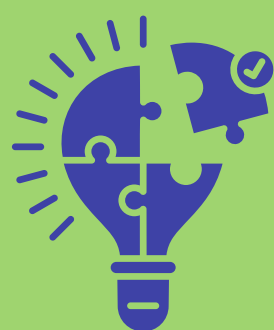
¿Qué acciones pueden contribuir a la prevención de la violencia contra las mujeres en el transporte público?

CAMPAÑAS DE PREVENCIÓN DE LAS VIOLENCIAS CONTRA LAS MUJERES

Las campañas pueden permitir visibilizar las violencias, tomar conciencia, sensibilizar, identificar las violencias y también compartir qué servicios y acciones que desarrolla el servicio de transporte público para abordar la violencia contra las mujeres.

En resumen las **campañas de comunicación** pueden:

- ▶ Buscar consenso en la sociedad y establecer los límites de las conductas y visibilizar qué es violencia
- ▶ Buscar la participación activa de las usuarias y posibles testimonios para acompañar en informar, denunciar y dar consejos útiles sobre cómo actuar.
- ▶ Dar a conocer los dispositivos que se ponen al servicio: teléfonos de emergencia, botones, dispositivos en andenes, aplicaciones, etc.



Ejemplo de Belo Horizonte: Campaña para difundir el Botón de Acoso

En la ciudad de Belo Horizonte, respondiendo a la política nacional de movilidad, se han implementado una serie de acciones para abordar desafíos relacionados con cuestiones de género en el transporte público, entre ellas **Campañas de Comunicación de 2019 a 2024**, tanto para la ciudadanía como para el personal de conducción y seguridad.

Una de las campañas que ha tenido mayor impacto es la de difusión del **Botón de Acoso**, que se instaló en noviembre de 2018 en todos los autobuses de la ciudad. Este botón puede ser accionado por el conductor del autobús.



Cuando se activa, la empresa del autobús consulta el GPS para conocer la ubicación exacta del vehículo y activa el Centro Integrado de Operaciones de Belo Horizonte (COP-BH). En un proceso que dura 10 minutos desde que se acciona el botón, el COP-BH envía el vehículo más cercano de la Guardia Municipal o Policía Militar para que los agentes intercepten el autobús. Los involucrados en el incidente son trasladados a la Comisaría de la Mujer para proceder con las acciones correspondientes. **En periodos de más campañas, se ha recogido que ha habido más accionamientos del botón.**

Referencias

- Ortiz Escalante, S., Ciocchetto, A., Fonseca, M., Casanovas, R., & Valdivia, B. (2021). Movilidad cotidiana con perspectiva de género. Guía metodológica. Caracas: CAF. <https://scioteca.caf.com/handle/123456789/1725>
- Los iconos de Calidades de un Entorno Seguro han sido diseñados por Odile Carabantes y Tonina Matamalas para el Col·lectiu Punt 6.